



VITICULTURE

N°1 – 21 avril 2017

A RETENIR

Phénologie : pousse active, précocité semblable à celle de 2016

Mildiou : surveiller les foyers primaires suite aux pluies du 25 mars et de début avril

Vers de la grappe : début des éclosions à partir du 15-20 avril

SOMMAIRE

Stades phénologiques

Mildiou

Vers de la grappe

Oïdium

Prévision météo

Liens utiles

ANIMATEUR FILIERE : CRVI
Rédacteur : Gilles Salva



Structures partenaires :
CA2B, SCA UVIB, Domaine Comte Peraldi, Clos d'Orléa, Domaine Terra Vecchia, Clos Capitoro, Domaine d'Alzipratu, C.A.P.

Directeur de publication :
Joseph COLOMBANI
Président de la Chambre d'Agriculture de Corse
15 Avenue Jean Zuccarelli
20200 BASTIA
Tel : 04 95 32 84 40
Fax : 04 95 32 84 43
<http://www.corse.chambres-agriculture.fr>
Crédit photo : CRVI de Corse,



Action pilotée par le Ministère chargé de l'agriculture, avec l'appui financier de l'Agence Française pour la Biodiversité, par les crédits issus de la redevance pour pollutions diffuses attribués au financement du plan ECOPHYTO.

• STADES PHENOLOGIQUES

Comme pour 2016, ce début de campagne 2017 est en avance d'environ 10 jours par rapport à 2015. La majorité des situations se situe autour des stades G à H pour les cépages précoces et F pour les cépages tardifs.

Source : IFV



Stade F ou 12 ou 53.
Grappes visibles



Stade G ou 15 ou 55.
Boutons floraux encore agglomérés



Stade H ou 17 ou 57.
Boutons floraux séparés

• MILDIOU

Biologie : *Plasmopara viticola* se conserve durant l'hiver sous forme d'œufs (oospores) sur les feuilles mortes tombées au sol à l'automne. Après germination des œufs, les contaminations primaires se font par les tissus de la plante suite à des épisodes pluvieux (éclaboussures) et ont lieu à proximité des organes les plus proches du sol (pampres et feuilles à la base du cep). Les premiers symptômes (« tache d'huile ») n'apparaissent qu'à l'issue d'une période d'incubation de 15 à 20 jours. Les infections secondaires ont lieu suite à la propagation des sporanges situés sur la face inférieure des feuilles et se font par l'intermédiaire de la pluie et du vent.

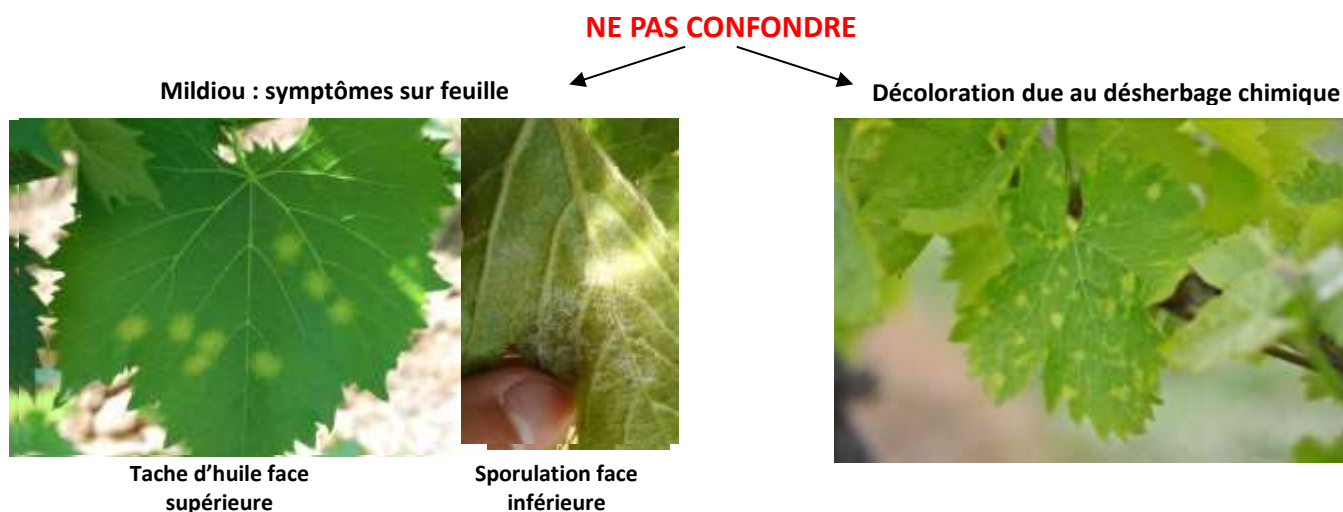
Les précipitations du 25 mars et de début avril ont pu entraîner des contaminations primaires dont les symptômes devraient être visibles dès maintenant ainsi que la semaine prochaine.

Observation : A ce jour, aucun foyer de mildiou n'a été observé dans le vignoble.

Évaluation du risque : faible en l'absence de foyers primaires, moyen en situation sensible (cépages précoces, foyers de 2016, zones de bas-fonds...)



→ Des observations régulières des vignes (en particulier au niveau des pampres et dans les zones humides) permettent de détecter l'apparition des premières taches. Restez vigilant !



Gestion du risque :

- En amont, raisonner le choix du porte-greffe et de la fertilisation pour gérer la vigueur,
- Epamprage précoce pour supprimer les organes verts à proximité du sol,
- Enherbement maîtrisé ou travail du sol afin de diminuer les foyers primaires (plantules) et éviter les remontées humides dans les ceps,
- Drainage du sol pour limiter les flaques et donc réduire le risque de contaminations primaires,
- Limiter le surplus de végétation (ébourgeonnage, palissage, effeuillage...) afin de réduire l'humidité potentielle.

• VERS DE LA GRAPPE

Biologie : Les deux tordeuses les plus rencontrées au vignoble sont Eudémis et Cochylys. L'Eudémis (*Lobesia botrana*) hiverne sous forme de chrysalide sur les feuilles tombées au sol. Au printemps, les adultes sortent. Après fécondation, la ponte a lieu sur les bractées des inflorescences. A ce stade, il faut environ 15 jours pour que les œufs éclosent et donnent lieu à des larves. Après un stade « baladeur » (2 semaines), ces larves s'attaquent aux boutons floraux, formant des glomérules. A la fin de leur développement, les chenilles se chrysalident. Suite à cette diapause, de nouveaux adultes apparaissent et donnent naissance à un nouveau cycle. 3 à 4 générations par an se succèdent dans l'année.

Quant à la Cochylys (*Eupoecilia ambiguella*), elle donne lieu à seulement 2 à 3 générations par an.

Selon la modélisation Eudémis, les éclosions ont dû débuter aux environs de la mi-avril. Il est nécessaire de rechercher les premiers glomérules dès la fin du mois.

Observation : Aucune ponte ou larve n'a été signalée.

Evaluation du risque : nul dans la majorité des cas à moyen dans les parcelles attaquées l'an dernier.



Gestion du risque : la confusion sexuelle est une méthode qui a pour but de diffuser de façon massive des phéromones de synthèse (mimant la substance naturelle émise par la femelle pour attirer le mâle). Cette saturation de l'atmosphère rend les mâles incapables de localiser les femelles permettant la diminution des accouplements. Pour optimiser l'efficacité de la confusion, la zone protégée doit être importante : 10 ha minimum d'un seul tenant.

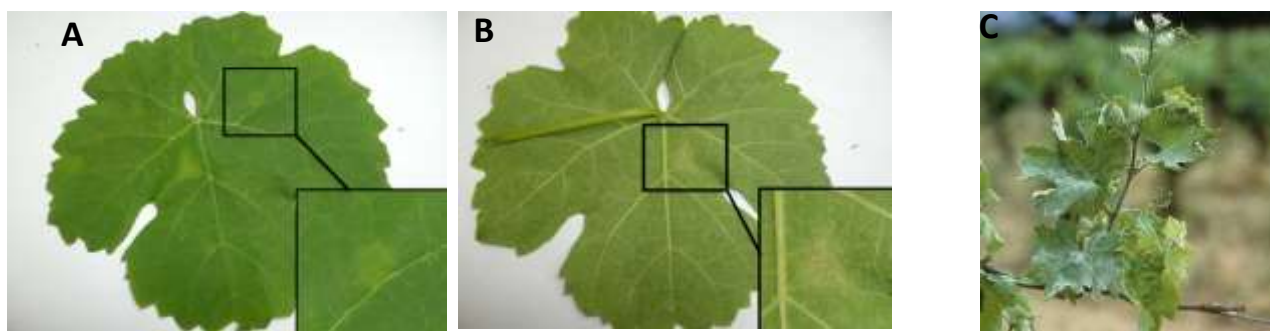
A noter que certains auxiliaires, tels que **les trichogrammes**, sont capables de parasiter les œufs des tordeuses de la grappe.

• OÏDIUM

Biologie : *Erysiphe necator* se conserve en hiver dans les bourgeons latents mais également sur les organes attaqués l'année précédente. C'est un champignon qui fait son apparition à des températures optimales comprises entre 25°C et 28°C et entre 40% et 100% d'humidité. Il contamine les organes herbacés suite aux pluies ou au vent pour laisser apparaître les symptômes suivants sur feuille :

- Face supérieure, une décoloration jaune d'aspect huileux (ne pas confondre avec le mildiou) et un feutrage blanc à gris,
- Face inférieure, un noircissement des nervures et une couche de poussière blanche à grise plus ou moins dense.

Il est également possible d'apercevoir sur les jeunes pousses un ralentissement de la croissance ainsi qu'une crispation des feuilles, on parle de forme « drapeau ».



Taches huileuses face supérieure (A), noircissement des nervures secondaires face inférieure (B) et forme « drapeau » (C)

Source : ephytia.inra

Observation : Un premier foyer d'oidium (forme drapeau) a été observé sur jeunes pousses le 20 avril dans une parcelle de Carignan en Balagne.

PREVISION METEO (Source Météo France)

	Jeudi 27 avril	Vendredi 28 avril	Samedi 29 avril	Dimanche 30 avril	Lundi 1 ^{er} mai	Mardi 2 mai	Mercredi 3 mai	Jeudi 4 mai
Haute Corse / Corse du Sud								
	Temps mitigé en Haute-Corse ; Vent Sud-Ouest à Ouest	Retour des éclaircies ; vent fort sur les extrémités ; températures en baisse	Quelques passages nuageux ;	Hausse des températures	Passages nuageux pouvant donner des averses localement			

Pour dimanche 30 et lundi 1, l'indice de confiance de la prévision est de 3 sur 5 ; pour mardi 2 et mercredi 3, il est de 2 sur 5.

LIENS UTILES

- En cas de suspicion de détection d'organismes nuisibles réglementés, le mode opératoire à suivre est décrit dans la note nationale que vous pouvez consulter avec le lien cités ci-dessous.

- **PROTECTION DES INSECTES POLLINISATEURS : Les abeilles butinent, protégeons les !** La note nationale Abeilles et Pollinisateurs reprend les précautions à adopter pour protéger ces insectes indispensables à la pollinisation : Attention, la mention « abeille » sur un insecticide ou acaricide ne signifie pas que le produit est inoffensif pour les abeilles.

Xylella fastidiosa

Xylella fastidiosa peut affecter de nombreux végétaux, oliviers, Prunus (pêchers, amandiers), laurier rose, vigne, agrumes, caféiers, chênes,... Les dépérissements provoqués par la maladie peuvent avoir des répercussions économiques de grande ampleur.


La bactérie est transmise et dispersée par des insectes vecteurs, en particulier les cercopes et les cicadelles, qui se nourrissent de la sève des plantes. La circulation et la plantation de plants contaminés, y compris de végétaux d'ornement, représentent un risque important de dissémination.

La délimitation des zones infectées et des zones tampons ainsi que la liste des espèces hôtes sensibles à la subsp *multplex* sont disponibles sur le site <http://draaf.corse.agriculture.gouv.fr/Xylella-fastidiosa>

Pour plus d'informations pour la reconnaissance des symptômes, les vecteurs potentiels, cliquez sur les liens suivants :

http://www.cra-corse.fr/no_cache/bulletins-sante-du-vegetal/notes-nationales.html

<https://www.anses.fr/fr/system/files/VEG-Fi-XylellaFastidiosa.pdf>

Pour tout signalement de suspicion de symptômes contacter le  : **0800 873 699**, joignable du lundi au jeudi de 8h30 à 17h30, et le vendredi de 8h30 à 16h30.

Ce bulletin est produit à partir d'observations ponctuelles. S'il donne une tendance de la situation sanitaire régionale, celle-ci ne peut être transposée telle quelle à la parcelle. La chambre d'Agriculture de Corse dégage toute responsabilité quant aux décisions prises par l'exploitant et les invite à prendre toutes les décisions pour la protection de leurs cultures sur la base d'observations qu'ils auront réalisées sur leurs parcelles et/ou en s'appuyant sur les préconisations issues de bulletins techniques ou de conseils obtenus auprès des techniciens.