



A RETENIR

Phénologie : tout début de floraison

Mildiou et oïdium : les foyers primaires se font rares

Vers de la grappe : surveiller l'apparition des glomérules

SOMMAIRE

Stades phénologiques

Mildiou

Oïdium

Vers de la grappe

Prévision météo

Liens utiles

ANIMATEUR FILIERE : CRVI

Rédacteur : Gilles Salva



Structures partenaires :

CA2B, SCA UVIB, Domaine Comte Peraldi, Clos d'Orléa, Domaine Terra Vecchia, Clos Capitoro, Domaine d'Alzipratu, C.A.P.

Directeur de publication :

Joseph COLOMBANI
Président de la Chambre d'Agriculture de Corse
15 Avenue Jean Zuccarelli
20200 BASTIA

Tel : 04 95 32 84 40

Fax : 04 95 32 84 43

<http://www.corse.chambres-agriculture.fr>

Crédit photo : CRVI de Corse,



Action pilotée par le Ministère chargé de l'agriculture, avec l'appui financier de l'Agence Française pour la Biodiversité, par les crédits issus de la redevance pour pollutions diffuses attribués au financement du plan ÉCOPHYTO.

• STADES PHENOLOGIQUES

La floraison (stade I) a commencé sur Niellucciu à Patrimonio la semaine dernière. Cette semaine, on note également un début de floraison sur ce même cépage (Calenzana, Tallone) sur Grenache (Ajaccio, Tallone) ainsi que sur Sciaccarellu (Ajaccio). Cela dit, la croissance des rameaux est toujours relativement faible suite aux températures basses de ces derniers jours, et la majorité des situations restent au stade H (boutons floraux séparés).



Début de floraison (stade I)

• MILDIOU

Biologie : Cf BSV n°1

Observation : Présence locale de taches sporulantes sur Niellucciu à Borgo. Les pluies éparées à caractère orageux de la semaine passée (sur l'ensemble de l'île) entretiennent le risque d'autres contaminations, mais les températures fraîches ralentissent le cycle du champignon. Rien à signaler par ailleurs.

Evaluation du risque : faible suite à la baisse des températures et en l'absence de foyers avérés, à moyen en situation sensible (cépages précoces, présence de foyers, zones de bas-fonds...).



→ **Des observations régulières des vignes (en particulier au niveau des pampres et dans les zones humides) permettent de détecter l'apparition des premières taches. Restez vigilant !**

NE PAS CONFONDRE

Mildiou : symptômes sur feuille



Tache d'huile face supérieure

Sporulation face inférieure

Décoloration due au désherbage chimique

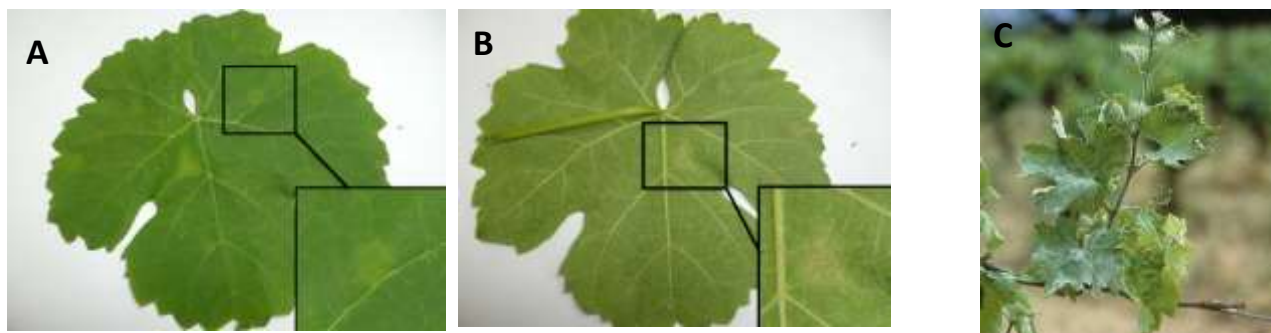


Gestion du risque :

- En amont, raisonner le choix du porte-greffe et de la fertilisation pour gérer la vigueur,
- Epamprage précoce pour supprimer les organes verts à proximité du sol,
- Enherbement maîtrisé ou travail du sol afin de diminuer les foyers primaires (plantules) et éviter les remontées humides dans les ceps,
- Drainage du sol pour limiter les flaques et donc réduire le risque de contaminations primaires,
- Limiter le surplus de végétation (ébourgeonnage, palissage, effeuillage...) afin de réduire l'humidité potentielle.

• OÏDIUM

Biologie : Cf BSV n°1



Taches huileuses face supérieure (A), noircissement des nervures secondaires face inférieure (B) et forme « drapeau » (C)

Source : ephytia.inra

Observation : Première tache sur feuilles décelée sur Niellucciu à Borgo.

Evaluation du risque : même si les conditions météorologiques semblent pour l'instant défavorables au développement du champignon, l'approche du stade floraison rend le risque fort, surtout en situation sensible (cépage, historique phytosanitaire).



• VERS DE LA GRAPPE

Biologie : Cf BSV n°1

Modélisation : Le vol de première génération se termine, cependant quelques pièges continuent de capturer des Eudémis en nombre (Alzitone, San Giuliano).

Les premiers glomérules ont dû faire leur apparition depuis une semaine environ.

Observation : Pas de ponte ou larve déclarée, ni aucun glomérule.

Evaluation du risque : faible dans la majorité des cas.



Gestion du risque : la confusion sexuelle est une méthode qui a pour but de diffuser de façon massive des phéromones de synthèse (mimant la substance naturelle émise par la femelle pour attirer le mâle). Cette saturation de l'atmosphère rend les mâles incapables de localiser les femelles permettant la diminution des accouplements. Pour optimiser l'efficacité de la confusion, la zone protégée doit être importante : 10 ha minimum d'un seul tenant.

PREVISION METEO (Source Météo France)

	Vendredi 12 mai	Samedi 13 mai	Dimanche 14 mai	Lundi 15 mai	Mardi 16 mai	Mercredi 17 mai	Jeudi 18 mai	Vendredi 19 mai	Samedi 19 mai
Haute Corse/ Corse du Sud									
	Temps toujours instable avec alternance de nuages et d'éclaircies ; risque d'averses en fin de journée	Quelques passages nuageux sur le Nord Est de l'île le soir ; amorce d'une hausse des températures	Temps ensoleillé				Prévision de dégradation avec légère baisse des températures ; temps restant toutefois sec		

Pour lundi 15 et mardi 16, l'indice de confiance de la prévision est de 4 sur 5 ; pour mercredi 17 et jeudi 18, il est de 3 sur 5.

LIENS UTILES

- En cas de suspicion de détection d'organismes nuisibles réglementés, le mode opératoire à suivre est décrit dans la note nationale que vous pouvez consulter avec le lien cité ci-dessous.
- **PROTECTION DES INSECTES POLLINISATEURS : Les abeilles butinent, protégeons-les !** La note nationale Abeilles et Pollinisateurs reprend les précautions à adopter pour protéger ces insectes indispensables à la pollinisation : Attention, la mention « abeille » sur un insecticide ou acaricide ne signifie pas que le produit est inoffensif pour les abeilles.

Xylella fastidiosa

Xylella fastidiosa peut affecter de nombreux végétaux, oliviers, Prunus (pêchers, amandiers), laurier rose, vigne, agrumes, caféiers, chênes,... Les dépérissements provoqués par la maladie peuvent avoir des répercussions économiques de grande ampleur.


La bactérie est transmise et dispersée par des insectes vecteurs, en particulier les cercopes et les cicadelles, qui se nourrissent de la sève des plantes. La circulation et la plantation de plants contaminés, y compris de végétaux d'ornement, représentent un risque important de dissémination.

La délimitation des zones infectées et des zones tampons ainsi que la liste des espèces hôtes sensibles à la subsp multiplex sont disponibles sur le site <http://draaf.corse.agriculture.gouv.fr/Xylella-fastidiosa>

Pour plus d'informations pour la reconnaissance des symptômes, les vecteurs potentiels, cliquez sur les liens suivants :

http://www.cra-corse.fr/no_cache/bulletins-sante-du-vegetal/notes-nationales.html

<https://www.anses.fr/fr/system/files/VEG-Fi-XylellaFastidiosa.pdf>

Pour tout signalement de suspicion de symptômes contacter le  : **0800 873 699**, joignable du lundi au jeudi de 8h30 à 17h30, et le vendredi de 8h30 à 16h30.

Ce bulletin est produit à partir d'observations ponctuelles. S'il donne une tendance de la situation sanitaire régionale, celle-ci ne peut être transposée telle quelle à la parcelle. La chambre d'Agriculture de Corse dégage toute responsabilité quant aux décisions prises par l'exploitant et les invite à prendre toutes les décisions pour la protection de leurs cultures sur la base d'observations qu'ils auront réalisées sur leurs parcelles et/ou en s'appuyant sur les préconisations issues de bulletins techniques ou de conseils obtenus auprès des techniciens.