

Les contrôles de maturité ont pour but d'informer les professionnels sur l'état d'avancement de la maturité du millésime 2021. Ils sont réalisés par le CRVI, la Chambre d'Agriculture (2B), le laboratoire départemental de Haute-Corse, les laboratoires 20oenologie conseil et Vignes&Vins Consultants, les structures coopératives ainsi que des caves particulières.

Chaque semaine vous trouverez :

- *Un tableau de résultats des contrôles réalisés sur des parcelles de référence, identiques dans la mesure du possible aux années précédentes, qui ne donnent qu'une valeur indicative de la maturité des raisins dans chaque région.*
- *En complément, une représentation graphique montrant la dispersion des situations au vignoble, par cépage. Des informations relatives aux cépages secondaires, ou peu représentés dans le vignoble, sont également indiquées.*

Les vendanges débutent à peine, le vignoble étant globalement en sous-maturité. Elles concernent essentiellement les Biancu Gentile, Muscat à petits grains, quelques Vermentinu, des parcelles destinées aux effervescents et les premiers Sciaccarellu pour le rosé.

L'avance par rapport au millésime précédent est toujours d'une semaine environ.

L'évolution de la maturité dans les parcelles est hétérogène et dépend de plusieurs facteurs : le cépage, la charge, le type de sol, le recours à l'irrigation... De récents épisodes orageux très localisés (le 08 août, de 5 mm à 25 mm sur la côte orientale, dans le sartenais et en Balagne) pourront aussi jouer sur la cinétique de maturation. Les courbes de cette cinétique ont par ailleurs commencé à s'infléchir comparément aux allures de la semaine passée.

Les TAP ont pris en une semaine :

- Jusqu'à 2% Vol pour le Biancu Gentile et certains Chardonnay, Cinsaut, Pinot.
- 1,5% Vol pour la Syrah, le Grenache, et quelques Sciaccarellu.
- De 1% à 1,5% Vol pour la majorité des Niellucciu et Sciaccarellu.
- Entre 0,5% et 1% Vol pour les Merlot, Vermentinu et certains Sciaccarellu.

Les acidités ont perdu en moyenne entre 1 et 1,5 point ; quant aux pH, ils semblent évoluer moins rapidement. Globalement, à degrés identiques par rapport à 2021, les équilibres sucres / acides sont similaires. Seuls les acides maliques peuvent dans certains cas, et notamment pour le Vermentinu, se situer à des niveaux inférieurs. Ce constat n'est pas généralisable car peu de données sont disponibles.

Tout ceci donne seulement une tendance. Les situations sont très contrastées, ainsi qu'en témoignent les graphiques plus loin. De plus, les conditions météorologiques à venir seront déterminantes, pouvant accélérer ou au contraire ralentir la maturité, particulièrement sur les parcelles déjà en stress hydrique.

La charge en raisin semble satisfaisante dans l'ensemble, quoi qu'en légère baisse en comparaison avec l'année passée sur certains secteurs. Le Sciaccarellu dans le Sud et en Balagne semble le plus impacté.

Enfin, comme tous les ans, les sangliers vont modifier la donne et vont certainement précipiter la récolte de nombre de parcelles, quelle que soit la région.

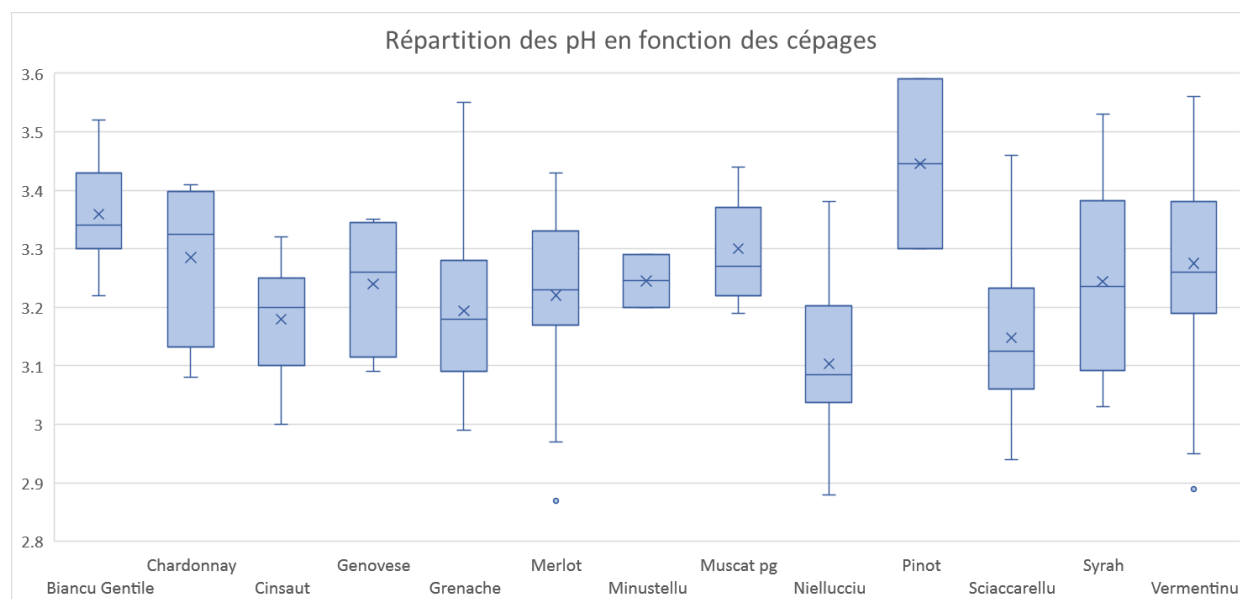
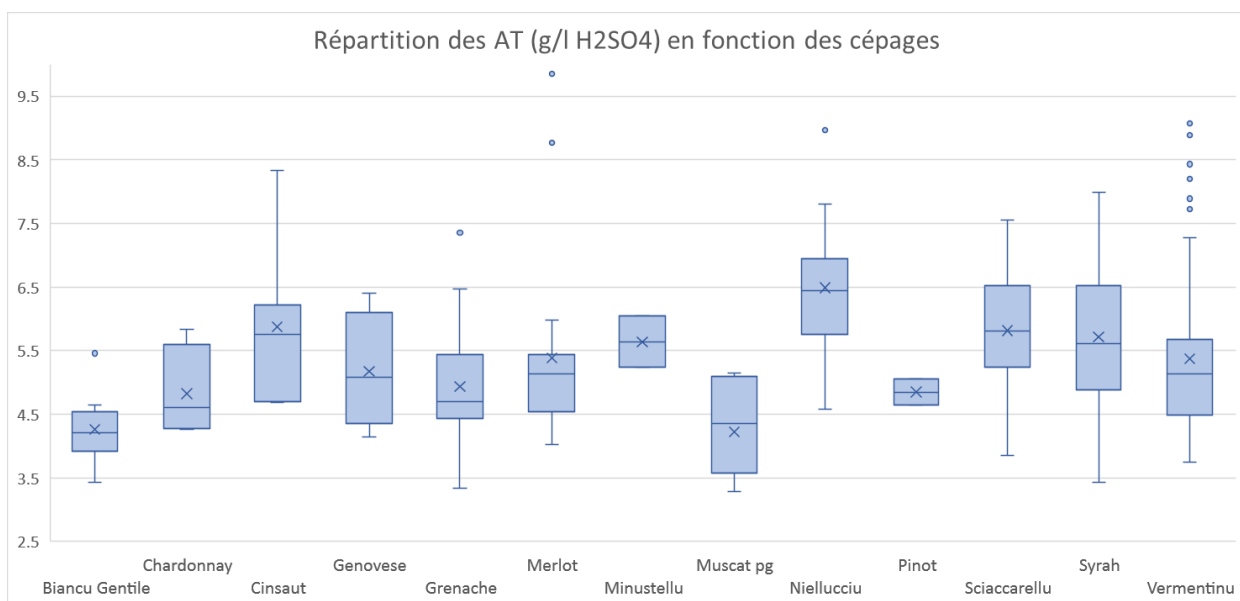
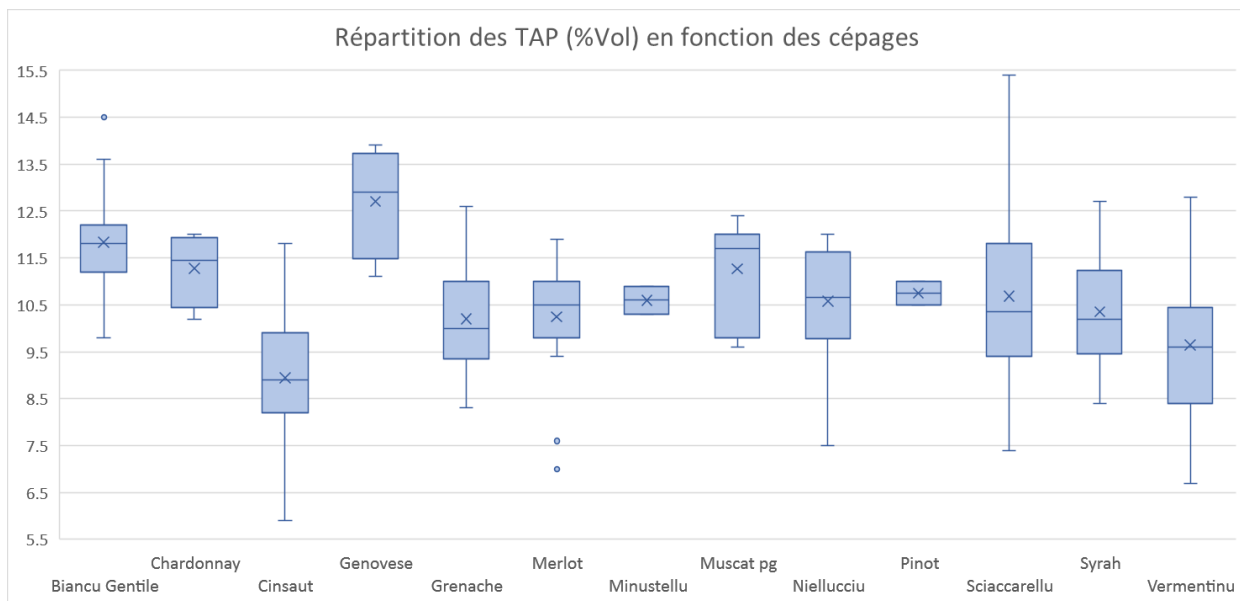
Prochain bulletin : vendredi 19 août.

Retrouvez ces informations sur le site du CRVI (<http://www.crvicorsica/la-boite-a-outils-des-vignerons/contrôles-maturite/>) ainsi que sur son Instagram (http://www.instagram.com/crvi_corse/).

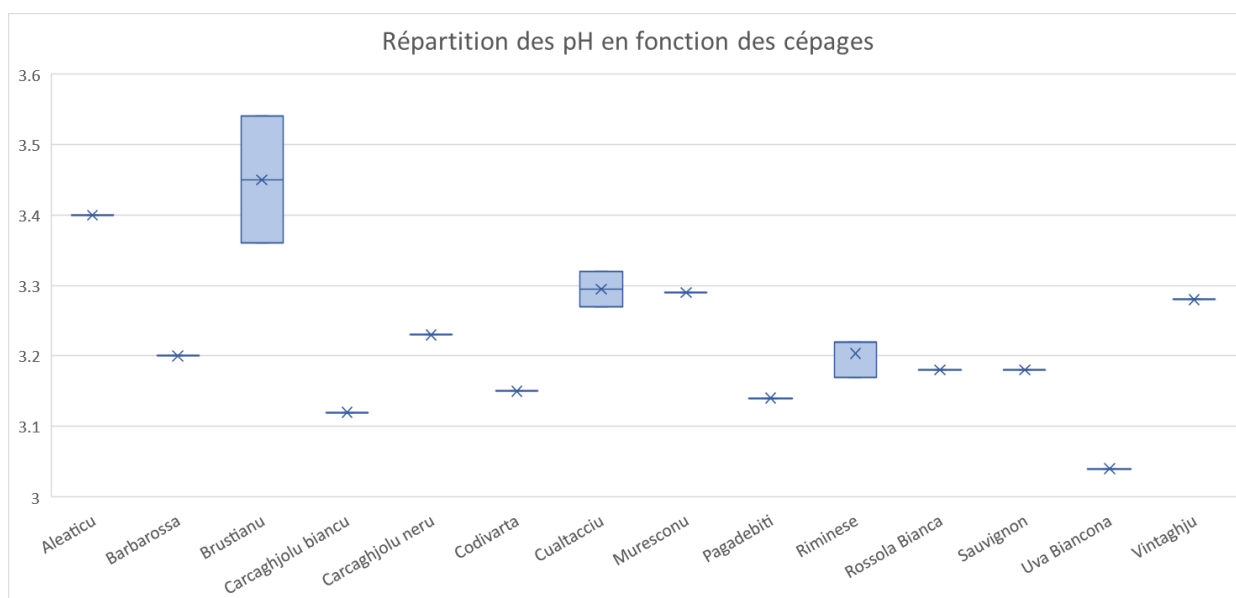
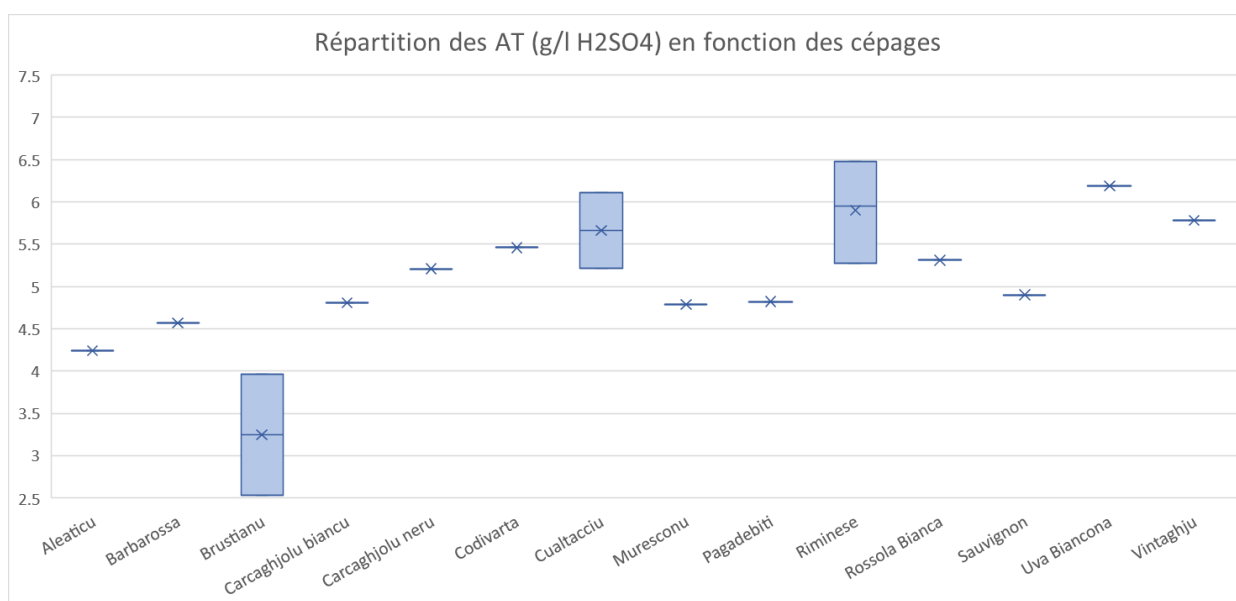
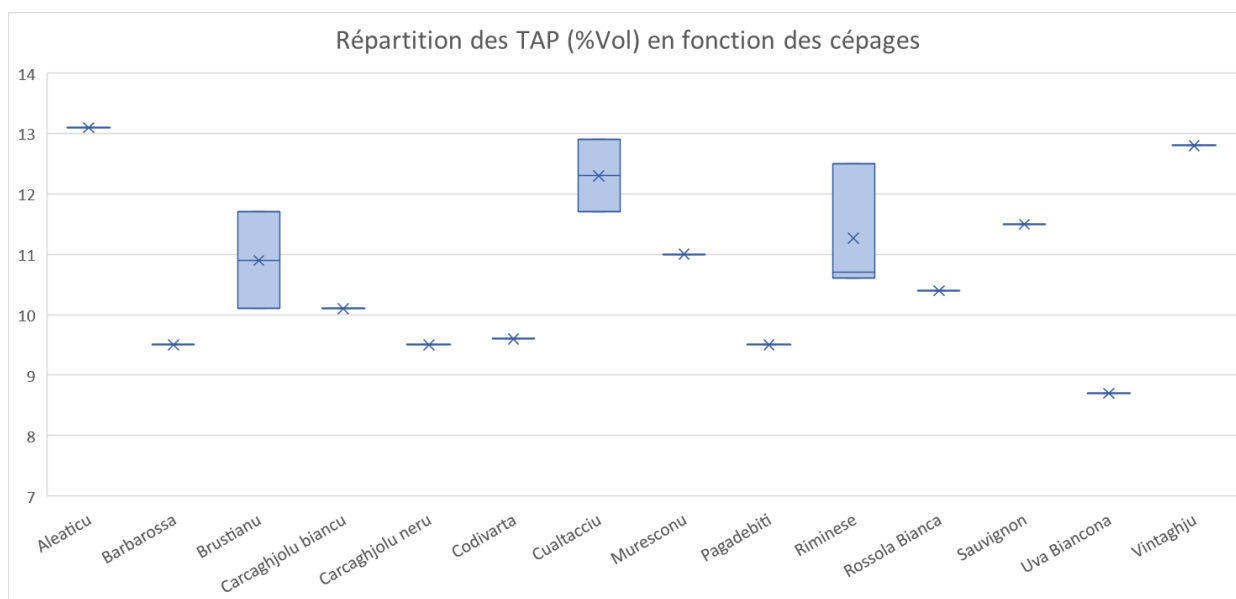
Parcelles de référence : résultats des contrôles de maturité effectués du 05 au 11 août 2022

Cépage	Zone viticole	Lieu	Date	TAP (%vol)	AT (g/L H2SO4)	pH
Biancu gentile	Côte orientale	San Giuliano	8-août	11.5	4.23	3.27
	Balagne	Feliceto	8-août	14.5	3.70	3.31
Chardonnay	Côte orientale	Aghione	8-août	12.0	4.26	3.36
		Antisanti	9-août	11.7	4.31	3.41
Niellucciu	Côte orientale	Aghione	10-août	10.0	5.73	3.12
		Ghisonaccia	8-août	9.7	6.69	3.07
		Ghisonaccia	8-août	10.6	6.15	3.16
		Tallone	10-août	10.6	6.00	3.25
	Cap Corse	Rogliano	9-août	11.8	6.12	3.20
Sciaccarellu	Côte orientale	Aghione	8-août	9.8	6.12	3.08
			10-août	10.5	5.39	3.09
		Aleria	9-août	9.3	6.13	3.09
			5-août	10.5	5.78	3.16
		Ghisonaccia	8-août	12.9	3.85	3.46
			5-août	9.2	7.01	3.06
		San Giuliano	9-août	8.6	6.57	3.08
			8-août	11.4	7.10	2.99
		St Antoine Ghiso.	5-août	10.8	6.37	3.02
		Tallone	10-août	9.4	6.54	3.20
	Balagne	Calenzana	10-août	12.4	4.33	3.33
			14.4	3.69	3.45	
	Cap Corse	Rogliano	9-août	11.6	6.60	3.17
	Sud Corse	Porto Vecchio	11-août	12.8	5.32	3.31
Sartene		10-août	9.6	5.36	3.12	
			11.9	3.93	3.31	
Vermentinu	Côte orientale	Aghione	8-août	6.7	8.20	3.12
		Ghisonaccia	8-août	8.4	4.47	3.39
				10.6	5.56	3.26
		Tallone	8-août	9.6	5.13	3.31
	Balagne	Calenzana	8-août	11.8	4.20	3.36
		Feliceto	8-août	11.0	5.10	3.19
	Cap Corse	Rogliano	9-août	10.0	6.30	3.03
	Sud Corse	Porto Vecchio	11-août	11.8	4.05	3.54
Cinsaut	Côte orientale	Bravone	10-août	11.8	4.68	3.32
		Tallone	10-août	5.9	8.33	3.23
Genovese	Côte orientale	Ghisonaccia	8-août	12.6	4.96	3.35
		San Giuliano	Récolté			
Grenache	Côte orientale	San Giuliano	9-août	9.7	4.65	3.07
		St Antoine Ghiso.	5-août	9.1	5.15	3.14
	Sud Corse	Sartene	10-août	12.1	3.34	3.55
Merlot	Côte orientale	Aleria	5-août	7.6	9.85	2.97
			10-août	11.4	4.51	3.19
		Borgo	8-août	7	8.77	2.87
		Bravone	10-août	9.4	4.54	3.39
Muscat pg	Côte orientale	Aleria	8-août	11.8	4.41	3.26
		San Giuliano	9-août	9.6	5.15	3.22
Pinot noir	Côte orientale	Antisanti	9-août	11	4.65	3.59
Syrah	Côte orientale	Ghisonaccia	8-août	10.2	6.54	3.25
		St Antoine Ghiso.	5-août	9.6	6.08	3.18
				11.4	4.79	3.49
		Tallone	10-août	11.6	5	3.42

Représentation graphique de la maturité pour les cépages « principaux » (04 au 11 août 2022)
 - Tous contrôles confondus -

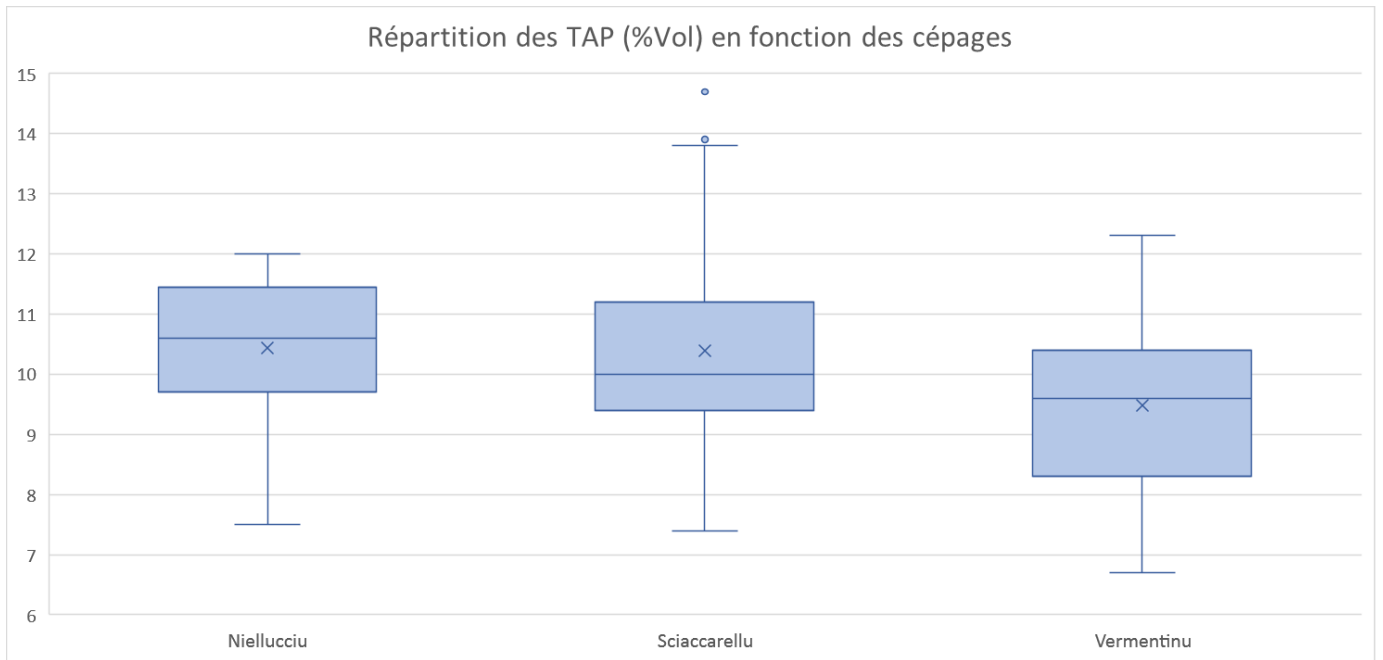


Représentation graphique de la maturité pour les cépages « secondaires » (04 au 11 août 2022)
 - Tous contrôles confondus -



Exemple de disparités régionales sur le paramètre TAP
(Niellucciu – Sciaccarellu – Vermentinu)

IGP et AOP générique

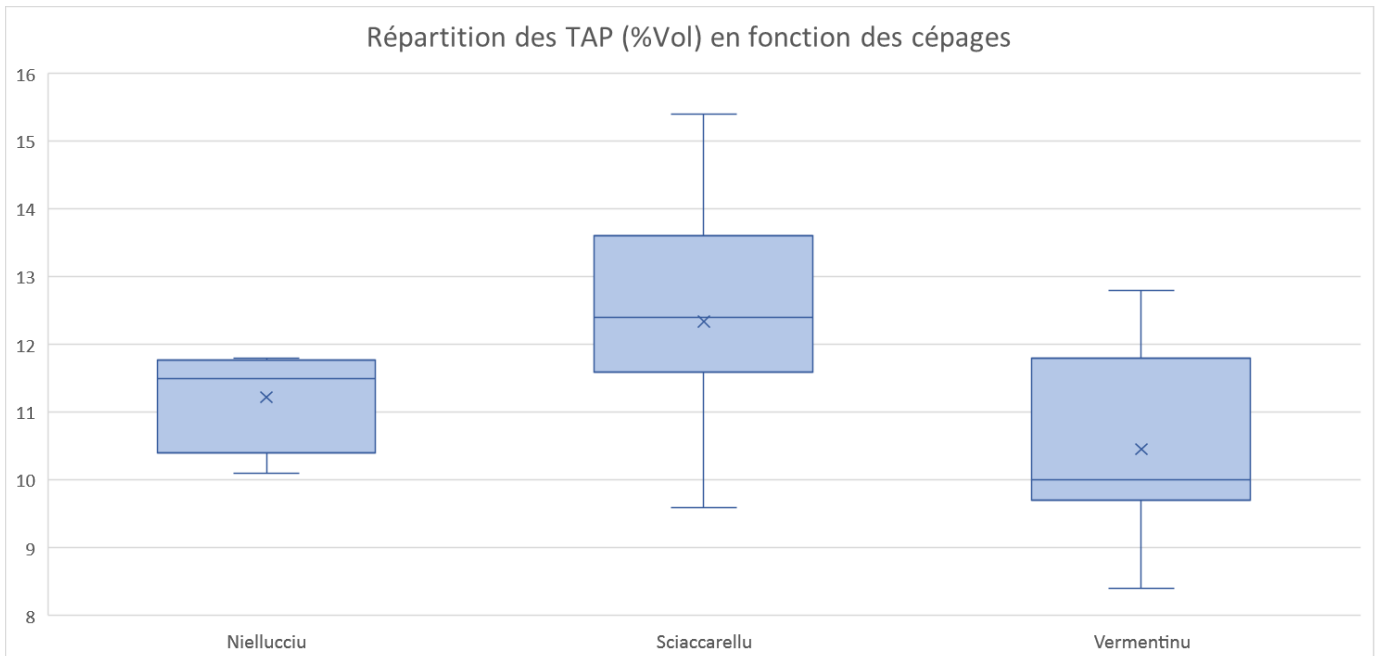


Niellucciu : 18 parcelles

Sciaccarellu : 83 parcelles

Vermentinu : 54 parcelles

AOP villages



Niellucciu : 04 parcelles

Sciaccarellu : 15 parcelles

Vermentinu : 11 parcelles